



# SANTÉ MENTALE SOUTIEN PSYCHOSOCIAL

Stratégie 2023 > 2025



**ACTION  
CONTRE  
LA FAIM**



# INTRODUCTION

Action contre la Faim (ACF) est un acteur de la **Santé Mentale et du Soutien Psychosocial (SMSP)** reconnu dans le domaine de la **réponse aux urgences humanitaires** et de la **lutte contre la faim**. Nous fournissons également une assistance dans les secteurs de l'**Eau Assainissement Hygiène (EAH)**, de la **Nutrition, la Santé, la Sécurité Alimentaire** et des **Moyens d'Existence (SAME)**.

- **Nous nous engageons dans la coordination humanitaire SMSP** via des plateformes comme les groupes de travail SMSP nationaux et mondiaux, tels que IASC MHPSS reference group et ses groupes de travail, le MAMI Global Network, le Infant Feeding in Emergencies (IFE) Core Group, l'Alliance Child Protection Humanitarian Action, WHO mhGap working group, etc.
- **Nous constituons une base de données scientifiques pour la programmation SMSP** en collaborant avec des instituts de recherche de renommée mondiale tels que la London School of Hygiene and Tropical Medicine, l'Université Johns Hopkins, le Centre International pour la Recherche contre les Maladies diarrhéiques au Bangladesh, l'Université de Worcester, l'University College London.
- **Nous développons une expertise technique psychologique et sociale du secteur de la SMSP** avec des partenaires tels que l'OMS, l'UNICEF, EMDR France / Europe / US.
- **Nous partageons notre expertise et nos connaissances sur le secteur de la SMSP** lors de conférences annuelles telles que celles de la World Association for Infant Mental Health, l'European Congress of Psychiatry, l'EMDR Europe Congress, etc.

## EN 2020

Action contre la Faim a atteint plus de 25 millions d'individus à travers 46 pays, soit plus que toutes les années précédentes.

Nos activités SMSP ont soutenu plus de

**682 121  
PERSONNES**



## + DE 20 ANS D'EXPÉRIENCE

dans la mise en œuvre de programmes SMSP dans les contextes fragiles en collaboration avec des partenaires locaux. Les stratégies nationales visent à réaliser progressivement les droits humains et à atteindre, à travers des programmes spécifiques et intégrés, les **Objectifs de Développement Durable (ODD) 2030**.



Cette stratégie définit l'orientation du secteur SMSP d'Action contre la Faim de 2023 à 2025. Elle suit le *Plan Stratégique International 2021-2025 du réseau* (Figure 1) ainsi que le *plan stratégique de la Direction Expertise Plaidoyer 2022-2025 d'ACF France*.

Elle s'appuie sur cinq principes programmatiques qui régissent notre façon de travailler. Elle se compose en outre :

- d'approches programmatiques essentielles qui traversent toutes nos activités et sont obligatoires pour l'ensemble de nos programmes,
- de priorités programmatiques qui cadrent les domaines d'intervention où Action contre la Faim peut avoir la plus grande valeur ajoutée pour répondre aux enjeux actuels du secteur SMSP.

La stratégie est conçue pour couvrir toutes les phases du **Nexus humanitaire/développement**, pour renforcer les systèmes SMSP tout en assurant la continuité, la couverture et l'accessibilité financière des biens et services SMSP essentiels sur la base du savoir existant. Toutes les priorités, en particulier celles énumérées sous l'*axe 1 "Sauver et protéger des vies"* et l'*axe 2 "Renforcer la résilience"* sont complémentaires en ce sens.

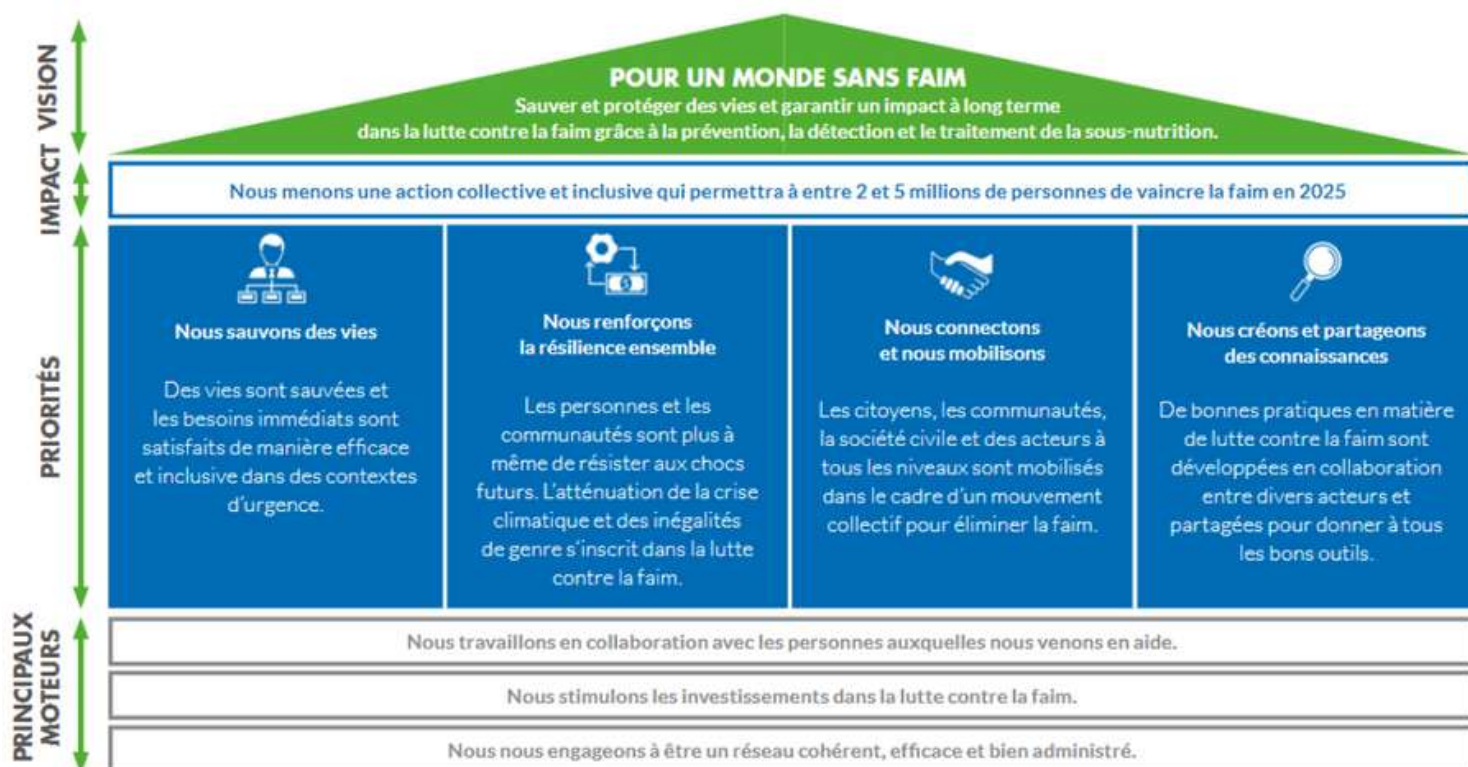


Figure 1 : Plan stratégique international 2021-2025



# NOS PRINCIPES PROGRAMMATIQUES

Ces principes régissent toutes nos interventions :

## 1 **NOUS SOMMES RESPONSABLES DEVANT LES PERSONNES TOUCHÉES PAR LES CRISES**

Nos interventions se concentrent sur ce que les gens peuvent faire pour répondre à leurs besoins, mobiliser leurs ressources et réaliser leurs aspirations. Des personnes de tous âges, sexes, cultures, héritages, langues, croyances et identités sont impliquées dans toutes les étapes d'un projet, ont la possibilité de prendre des décisions et d'orienter les réponses opérationnelles et notre plaidoyer, afin de satisfaire leurs droits et besoins.

## 2 **NOUS PROTÉGEONS LES PERSONNES**

L'aide fournie n'expose pas les personnes à de nouveaux dangers, à la violence ou à des abus ou violations des droits de l'homme. Nous identifions et réduisons les effets négatifs potentiels de nos interventions, conformément au principe "Ne pas nuire". Conformément aux droits humains fondamentaux, nous veillons à ce que l'accès aux services de santé mentale et de soutien psychosocial soit suffisant, sûr, acceptable, physiquement accessible, digne et abordable.

## 3 **NOUS NOUS EFFORÇONS D'AMÉLIORER LA QUALITÉ DE NOS INTERVENTIONS**

Au-delà de la mise en place de services SMSP fiables et durables qui respectent les normes nationales, internationales en matière de SMSP, nous nous engageons à ce que ces services soient sûrs, protecteurs,

inclusifs, participatifs et efficaces. Avec la communauté internationale SMSP, nous cherchons à maximiser la responsabilité et la qualité en étant transparents sur nos réalisations et en nous efforçant de mesurer l'impact de nos interventions.

## 4 **NOUS NOUS ASSOCIONS À UN LARGE ÉVENTAIL DE PARTENAIRES LOCAUX, NATIONAUX ET MONDIAUX**

Tels que les organisations de la société civile (notamment les associations de défense des droits des femmes et des minorités culturelles), les gouvernements locaux, les entités publiques, les Nations Unies, le secteur privé, les universités et les instituts de recherche, les plateformes de coordination. Nous reconnaissons la légitimité et le savoir-faire des acteurs locaux. Ce n'est qu'ensemble que nous pouvons apporter la bonne combinaison de ressources, d'expérience, de compréhension nécessaires pour atteindre nos objectifs et favoriser la co-construction des programmes.

## 5 **NOUS UTILISONS DES PREUVES POUR DÉVELOPPER NOS PROGRAMMES**

La prise de décisions repose sur l'analyse des preuves existantes et des expériences. Nous nous engageons à mieux hiérarchiser les données que nous recueillons, à accroître notre capacité à mener des évaluations qualitatives et à être à l'avant-garde de la recherche opérationnelle afin de générer des preuves pour influencer la prise de décision.



# NOS APPROCHES PROGRAMMATIQUES

APPROCHE PROGRAMMATIQUE DE BASE	OBJECTIFS 2025	INDICATEURS	INTERVENTIONS INDICATIVES
<p><b>VEILLER À CE QUE LES ACTEURS LOCAUX FASSENT PARTIE INTÉGRANTE DE LA RÉPONSE</b></p>	<p>Les communautés et les acteurs locaux ont une voix décisive dans l'évaluation des besoins, la planification, la mise en œuvre, le suivi et l'évaluation des projets SMSP, et sont en mesure de fournir un retour d'information et de formuler des plaintes. La réponse inclut des personnes de tous âges, sexes, capacités et origines, sans discrimination.</p>	<p>% de bureaux pays qui conçoivent, mettent en œuvre et évaluent les services SMSP en s'appuyant sur la participation des communautés et des acteurs locaux.</p> <p>% de bureaux pays qui fournissent des mécanismes de retour d'information et de plaintes suivies d'actions correctives.</p>	<ul style="list-style-type: none"> <li>• Dans le cadre de l'évaluation des projets, recueillir des données auprès des communautés concernées en utilisant des méthodes participatives issues des sciences sociales (ex. des discussions de groupe, des entretiens semi-structurés, narratifs et approfondis).</li> <li>• Chercher à co-construire au maximum (ou consulter et partager les informations au minimum) avec les populations concernées tout au long du projet et adapter le projet en conséquence.</li> <li>• Soutenir les initiatives d'auto-assistance menées par les communautés.</li> <li>• Mettre en place des mécanismes de retour d'information.</li> <li>• Travailler avec des organisations locales qui peuvent aider à faire entendre la voix des femmes et des minorités, sans les mettre en danger.</li> </ul>
<p><b>S'ATTAQUER AUX INÉGALITÉS DE POUVOIR PAR DES APPROCHES TRANSFORMATRICES DU GENRE</b></p>	<p>Des approches transformatrices du genre sont appliquées dans la planification, les opérations, le suivi et l'évaluation des programmes SMSP.</p>	<p>% de bureaux pays effectuant systématiquement les analyses de genre et de pouvoir dans leur programmation SMSP.</p>	<ul style="list-style-type: none"> <li>• Effectuer des analyses de genre et de pouvoir</li> <li>• Former des animateurs qualifiés capables d'impliquer les hommes et les femmes en tant que partenaires égaux dans la prise de décisions et dans l'accomplissement des activités SMSP.</li> <li>• Travailler avec des institutions nationales et internationales qui soutiennent une participation et un engagement plus forts des femmes.</li> <li>• Faire des femmes, des filles, des hommes et des garçons des acteurs du changement.</li> </ul>
<p><b>RENFORCER LE PLAIDOYER SMSP</b></p>	<p>Les bureaux nationaux évaluent dans leur stratégie pays les besoins, ressources et lacunes en plaidoyer SMSP.</p>	<p>% de stratégies pays incluant une composante SMSP basée sur une analyse des besoins, ressources, lacunes en plaidoyer SMSP.</p>	<ul style="list-style-type: none"> <li>• Soutenir la capacité des bureaux Action contre la Faim à planifier, mettre en œuvre et évaluer des projets de plaidoyer SMSP.</li> <li>• Développer les plaidoyers SMSP à partir d'une approche droits et d'une méthodologie intersectionnelle.</li> </ul>
<p><b>INTÉGRER LES CONSIDÉRATIONS ENVIRONNEMENTALES DANS LES PROGRAMMES</b></p>	<p>La politique environnementale 2020 d'Action contre la Faim est intégrée dans les projets SMSP afin d'atténuer et de réduire les impacts environnementaux négatifs. Une approche intégrée de la gestion des ressources naturelles est adoptée pour prévenir le déclenchement des crises et amoindrir l'impact sur d'autres secteurs (ex. la production alimentaire et moyens d'existence). Les programmes SMSP sont ajustés en fonction des stimuli climatiques prévus.</p>	<p>% de bureaux pays qui utilisent l'outil d'évaluation environnementale Nexus (NEAT+) et mettent en œuvre des interventions en conséquence.</p>	<ul style="list-style-type: none"> <li>• Réaliser des évaluations des risques environnementaux et concevoir des programmes en conséquence.</li> <li>• Respecter les codes sanitaires locaux et la législation environnementale nationale</li> <li>• Atténuer l'impact des activités SMSP (ex. réduction des distances entre les activités, utilisation de kits jouets recyclables, etc.).</li> </ul>





# NOS PRIORITÉS PROGRAMMATIQUES

Les **priorités programmatiques** sont les domaines d'intervention où Action contre la Faim peut avoir la **plus grande valeur ajoutée** pour répondre aux enjeux actuels du secteur SMSP. Chaque priorité programmatique est déclinée en **objectifs à atteindre à l'horizon 2025** et en **indicateurs comme moyens de suivre les progrès** réalisés entre 2023 et 2025. Au centre de nos priorités, les **approches programmatiques essentielles** (voir pages précédentes) traversent toutes nos interventions et sont obligatoires pour tous nos programmes.

La stratégie propose également des **exemples d'intervention** pour atteindre ces objectifs qui ne sont en aucun cas exhaustifs, obligatoires ou adaptés à tous les contextes. Nous indiquons cependant par cette étoile ★, les **interventions prioritaires de ces trois prochaines années** et nous les synthétisons à la fin de ce chapitre.

**NOUS SAUVONS DES VIES ET RÉPONDONS AUX BESOINS DES POPULATIONS**

- Anticiper, atténuer et gérer les risques
- Concentrer les interventions SMSP dans les zones à haut risque pour la santé publique
- Mieux comprendre les besoins, ressources, normes et valeurs sociales pour déclencher le changement
- Renforcer la capacité d'intervention du secteur SMSP
- Soutenir la coordination humanitaire

© Catalina Martín-Chico / Agence Vu' pour Action contre la Faim

**NOUS CONSTRUISONS COLLECTIVEMENT LA RÉSILIENCE**

- Mettre en place des services SMSP durables
- Utiliser et renforcer les systèmes de résilience communautaire pour faire émerger des actions innovantes en SMSP
- Intégrer les activités SMSP dans les stratégies et programmes EAH, Sécurité alimentaire, protection, Nutrition et Santé
- Intégrer la méthodologie intersectionnelle (genre, inégalités sociales, justice climatique) dans les programmes SMSP

© Maeva Dubois pour Action contre la Faim

**NOUS CONNECTONS ET MOBILISONS**

- Établir des partenariats stratégiques locaux, nationaux et internationaux
- Utiliser des preuves pour influencer les décideurs en matière de SMSP
- Soutenir la société civile et donner aux communautés les moyens d'influencer les changements sociopolitiques

© Adrienne Surprenant / MYOP pour Action contre la Faim

**NOUS CRÉONS ET PARTAGEONS LA CONNAISSANCE**

- Identifier, sélectionner et tester, diffuser les solutions innovantes les plus prometteuses
- Générer des données factuelles via la recherche formelle et opérationnelle
- Gérer les connaissances pour soutenir la prise de décision
- Partager et diffuser les connaissances et les données
- Contribuer à la professionnalisation du secteur

© Olivia Acland pour Action contre la Faim

# NOUS SAUVONS DES VIES ET RÉPONDONS AUX BESOINS DES POPULATIONS

PRIORITÉS PROGRAMMATIQUES	OBJECTIFS 2025	INDICATEURS	INTERVENTIONS INDICATIVES
<b>ANTICIPER, ATTÉNUER ET GÉRER LES RISQUES</b>	<p>Les équipes SMSP d'ACF, leurs partenaires et les communautés sont capables de :</p> <p><b>Anticiper les risques</b> : ils améliorent leur capacité d'analyse, sont conscients des risques potentiels et prennent des mesures de préparation avant qu'une catastrophe ne se produise.</p> <p><b>Atténuation des risques</b> : ils prennent des mesures pour minimiser l'impact des catastrophes potentielles en promouvant des pratiques locales d'adaptation et d'atténuation des risques.</p> <p>Ils gèrent les ressources naturelles de manière plus durable et plus efficace.</p>	% des plans d'urgence, de préparation et de réponse prenant en compte les risques liés à la santé mentale des populations.	<ul style="list-style-type: none"> <li>Réaliser des évaluations des risques et des vulnérabilités.</li> <li>Utiliser des mécanismes de gestion et de partage des informations sur les catastrophes (ex. identification des personnes vulnérables).</li> <li>Définir les activités SMSP à intégrer dans les plans de contingence pays (PPRU).</li> <li>Développer des activités psychosociales avec les communautés (ex. formation à la gestion des risques de catastrophes, Premiers Secours Psychologiques, renforcement des pratiques de soins).</li> <li>★ <b>Finaliser le guide SMSP &amp; Réductions des Risques de Catastrophes et systématiser l'intégration de la composante SMSP dans les projets RRC.</b></li> <li>Mettre en place des activités SMSP à l'épreuve du climat (ex. renforcement des pratiques de soins).</li> </ul>
<b>CONCENTRER LES INTERVENTIONS SMSP DANS LES ZONES PRÉSENTANT DES RISQUES ÉLEVÉS POUR LA SANTÉ PUBLIQUE</b>	<p>Les interventions SMSP sont rapides et localisées dans les zones où les besoins en matière de santé publique sont les plus importants (en fonction de la classification de la gravité, des épidémies, de la prévalence de la malnutrition) afin d'améliorer la santé publique.</p>	% de bureau pays dont des réponses SMSP sont situées dans des hotspots épidémiques et/ou de malnutrition identifiés par des données épidémiologiques.	<ul style="list-style-type: none"> <li>★ <b>Poursuivre le développement de protocoles ciblés (ex: EMDR, CBT) permettant d'accompagner les enfants et adultes souffrant de différentes formes de détresses psychologiques (dont trauma).</b></li> <li>★ <b>Poursuivre le développement de projets intégrés SMSP'Nutrition pour réduire la malnutrition aiguë (ex: Baby Friendly Spaces, soutien psychologique).</b></li> <li>Intégrer une composante SMSP dans les projets de RRC pour contribuer à protéger les plus vulnérables au moment des désastres et renforcer la réponse SMSP en urgence (ex: activités de préparation au désastre via PFA).</li> <li>★ <b>Déployer, lors d'une urgence, le paquet minimum SMSP (kit urgence SMSP) dans les communautés et les services spécialisés de santé.</b></li> <li>Contribuer à la réponse multisectorielle aux épidémies (ex. COVID-19, Ebola).</li> </ul>
<b>MIEUX COMPRENDRE LES BESOINS, RESSOURCES, NORMES, REPRÉSENTATIONS ET VALEURS POUR DÉCLENCHER LE CHANGEMENT</b>	<p>Les projets SMSP et les activités de sensibilisation sont basés sur une meilleure compréhension des normes et des déterminants sociaux. Les projets sont façonnés en conséquence, ce qui conduit à des programmes plus efficaces, à l'équité entre les sexes, à la lutte contre la stigmatisation et à l'amélioration de la santé publique.</p>	% de bureaux pays basant leurs projets et leurs activités SMSP sur une analyse contextuelle (ex. étude socio-anthropologique).	<ul style="list-style-type: none"> <li>Former le personnel à l'évaluation des besoins et des ressources en SMSP en contexte de crise à partir du guide Action contre la Faim afférent.</li> <li>Incorporer les conclusions des études des besoins et ressources dans les programmes d'urgence.</li> <li>★ <b>Mettre en œuvre une stratégie de systématisation des études socio-anthropologiques (réalisées si possible par des acteurs locaux/nationaux) en démarrage de projet - hors urgence (incluant une analyse genre et une analyse des changements de comportement).</b></li> </ul>



## RENFORCER LA CAPACITÉ D'INTERVENTION DU SECTEUR SMSP

La capacité d'Action contre la Faim à répondre aux crises augmente proportionnellement aux besoins humanitaires croissants. Il s'agit notamment de renforcer la capacité d'intervention de l'organisation, de travailler en consortium avec d'autres organisations et d'améliorer la capacité de déploiement local.

% de réponses humanitaires incluant des activités SMSP (telles que des mécanismes de réponse rapide).

- Améliorer et mettre à jour en permanence le roster urgence SMSP.
- Maintenir des partenariats locaux en veille afin d'alimenter les viviers RH SMSP.
- Systématiser la participation aux réponses d'urgence.
- Finaliser et diffuser la guidance et boîtes à outils (guide) Urgence.

## SOUTENIR LA COORDINATION HUMANITAIRE

Action contre la Faim contribue activement aux principales plateformes de coordination humanitaire SMSP et intersectorielle aux niveaux mondial et national, et soutient les acteurs locaux pour qu'ils participent également à ces mécanismes de coordination.

% de bureaux pays dirigeant ou codirigeant des plateformes de coordination SMSP nationales ou infranationales.

- Contribuer à la coordination humanitaire locale (ex. initier un mécanisme IASC SURGE/OCHA, diriger un working group national ou infranational, répondre à des appels collectifs, communiquer des données au cluster protection, contribuer au plaidoyer du working group).
- Participer et soutenir le IASC MHPSS Reference Group et ses groupes de travail (Child and family Group; M&E, CB MHPSS thematic group, Climate Change, Community Based MHPSS, Peace Building).
- Soutenir logistiquement ou financièrement un acteur local pour qu'il contribue aux réunions du working group national.
- Participer activement à l'élaboration d'une feuille de route humanitaire SMSP interONG fr (via Coordination Sud, URD, AFD).
- Participer activement aux réseaux techniques internationaux SMSP'Nutrition et SMSP'Protection.







© Maeva Dubois pour Actupresse la Faim

## NOUS CONSTRUISONS COLLECTIVEMENT LA RÉSILIENCE

PRIORITÉS PROGRAMMATIQUES	OBJECTIFS 2025	INDICATEURS	INTERVENTIONS INDICATIVES
<b>METTRE EN PLACE DES SERVICES SMSP DURABLES</b>	Des stratégies claires de sortie sont élaborées dès le départ des projets pour assurer la continuité et la pérennité des services et mettre en œuvre des solutions SMSP durables.	% de projets intégrant un partenariat avec des instances gouvernementale, universitaires ou OSC.	<ul style="list-style-type: none"> <li>Finaliser le manuel Renforcement des systèmes de santé mentale.</li> <li>★ <b>Former le personnel ACF aux interventions visant le renforcement des systèmes de santé mentale et/ou de protection sociale (accès aux services, couverture universelle, paquet minimum de services, etc.).</b></li> <li>Réaliser puis centraliser les diagnostics sur les systèmes de santé mentale sur NHF.</li> </ul>
<b>UTILISER ET RENFORCER LES SYSTÈMES DE RÉSILIENCE COMMUNAUTAIRE POUR FAIRE ÉMERGER DES ACTIONS INNOVANTES EN SMSP</b>	Dans les zones d'intervention, Action contre la Faim utilise et soutient les mécanismes de résilience communautaire, favorise les innovations et investit dans les initiatives sociales.	% de projets SMSP s'appuyant sur des modalités basées sur la résilience communautaire ou soutenant une initiative sociale.	<ul style="list-style-type: none"> <li>Aider les associations sociales et psychosociales à s'adapter aux crises.</li> <li>Faire émerger ou renforcer les initiatives d'entraide sociale pour les services SMSP.</li> <li>Construire ou soutenir les partenariats tripartites entre les acteurs humanitaires, les milieux associatifs locaux et les acteurs du développement.</li> <li>Chercher à intégrer les approches communautaires avec l'usage des protocoles spécialisés SMSP.</li> <li>Capter et promouvoir les initiatives SMSP innovantes.</li> </ul>

## INTÉGRER LES ACTIVITÉS SMSP DANS LES STRATÉGIES ET PROGRAMMES EAH, SÉCURITÉ ALIMENTAIRE, PROTECTION, NUTRITION ET SANTÉ

Le secteur SMSP mobilise des compétences en sciences sociales et en écologie afin de compléter celles des secteurs métiers classiques humanitaires, à travers la promotion d'une approche intersectionnelle.

% de projets EAH, Sécurité alimentaire, Protection, Nutrition et Santé, dans les zones d'intervention où les services SMSP sont intégrés.

- Identifier les opportunités programmatiques communes basées sur les domaines et la temporalité d'intérêt commun puis les mettre en œuvre (ex. Baby Friendly Spaces, la fenêtre d'opportunité de 1000 jours, Santé Sexuelle et Reproductive, Renforcement des systèmes de Santé, MAMI).
- Intégrer les approches et les activités SMSP pertinentes dans les cadres et les stratégies EAH, Sécurité alimentaire, Protection, Nutrition et Santé d'ACF tout en assurant la qualité et l'expertise SMSP.
- Développer des systèmes de référencement commun entre les secteurs EAH, Sécurité alimentaire, Protection, Nutrition et Santé d'Action contre la Faim.
- Soutenir les gouvernements pour aligner les cadres, les politiques et les stratégies nationales EAH, Sécurité alimentaire, Protection Nutrition et Santé en intégrant des activités SMSP.

## INTÉGRER LA MÉTHODOLOGIE INTERSECTIONNELLE (GENRE, INÉGALITÉS SOCIALES, JUSTICE CLIMATIQUE) DANS LES PROGRAMMES SMSP

Le secteur SMSP mobilise des compétences en sciences sociales et en écologie afin de compléter celles des secteurs métiers classiques humanitaires, à travers la promotion d'une approche intersectionnelle.

% de projets SMSP intégrant une approche intersectionnelle ciblant les problématiques de genre, inégalités sociales et justice climatique.

- Assurer une veille scientifique facilitant la prise en compte des enjeux écologiques au sein des programmes d'assistance.
- ★ S'engager dans des partenariats et des coalitions internationales (one health, santé planétaire) là où ACF intervient, concernant le dérèglement climatique et l'effondrement de la biodiversité et leurs impacts sur la santé mentale des femmes et des filles ainsi que les autres personnes marginalisées (migrants climatiques, personnes en situation de précarité notamment).
- ★ Participer au développement d'approches et de recherches interventionnelles SMSP innovantes contributives à One Health ou à la santé planétaire permettant l'amélioration de la santé, du bien-être et la pérennité des êtres vivants et des écosystèmes : agroécologie, biomimétisme, bio-sourcing, gestion des risques de désastre, etc.
- ★ Participer (à partir de l'expérience du secteur SMSP en accompagnement au changement de comportement) au développement d'approches SMSP transformatrices ciblant spécifiquement les normes patriarcales de genre, de race ou de classe dans les programmes de lutte contre les violences basées sur le genre, de santé sexuelle et reproductive ou encore de l'accès aux services essentiels au sein des parcours migratoires.



# NOUS CONNECTONS ET MOBILISONS

PRIORITÉS PROGRAMMATIQUES	OBJECTIFS 2025	INDICATEURS	INTERVENTIONS INDICATIVES
<b>ÉTABLIR DES PARTENARIATS STRATÉGIQUES LOCAUX, NATIONAUX ET INTERNATIONAUX</b>	Les relations et les partenariats avec les acteurs de l'humanitaire et du développement (gouvernements nationaux, ministères, centres de santé primaire, OSC, milieux associatifs, réseaux techniques où cela est approprié) aux niveaux mondial et national sont renforcés.	% de bureaux pays ayant au moins un partenariat stratégique avec un acteur local (opérationnel et/ou universitaire).	<ul style="list-style-type: none"> <li>★ Développer une stratégie de partenariat financière, scientifique et technique SMSP.</li> <li>• Identifier des partenariats associatifs locaux mobilisés sur les enjeux du secteur SMSP.</li> </ul>
<b>UTILISER DES PREUVES POUR INFLUENCER LES DÉCIDEURS EN MATIÈRE DE SMSP</b>	Action contre la Faim développe un plaidoyer spécifique SMSP soutenant son mandat global et le plaidoyer des autres secteurs de l'organisation. Au niveau local, les objectifs du plaidoyer SMSP sont adaptés au contexte local, avec les personnes concernées par le problème et en consultation avec les SMSP working groups ou les ministères de la santé. <ul style="list-style-type: none"> <li>• Nurturing care</li> <li>• Lutte contre les politiques d'austérité</li> <li>• Crise climatique</li> <li>• Système de santé</li> </ul>	% de bureaux pays ayant des objectifs pluriannuels de plaidoyer SMSP et rendant compte annuellement de leurs progrès.	<ul style="list-style-type: none"> <li>★ Développer une stratégie de plaidoyer SMSP.</li> <li>• Communiquer sur le plaidoyer SMSP d'Action contre la Faim auprès des décideurs (ex. les représentants du gouvernement, les bailleurs, les working group SMSP).</li> <li>• Organiser des campagnes sur les réseaux sociaux et dans les médias.</li> <li>• Contribuer aux initiatives nationales et régionales de plaidoyer SMSP.</li> </ul>
<b>SOUTENIR LA SOCIÉTÉ CIVILE ET DONNER AUX COMMUNAUTÉS LES MOYENS D'INFLUENCER LES CHANGEMENTS SOCIOPOLITIQUES EN MATIÈRE DE SMSP</b>	La société civile et les communautés sont habilitées à influencer les changements sociopolitiques et à revendiquer leurs droits. Action contre la Faim encourage la gouvernance participative et donne aux organisations de la société civile l'accès à des espaces aux niveaux local, régional et international où elles peuvent être entendues directement. Des efforts proactifs sont faits pour donner une voix aux minorités et défendre les approches par les droits.	% d'OSC locales et/ou de communautés recevant un soutien d'Action contre la Faim pour faire valoir leurs droits et influencer les décideurs en matière de SMSP.	<ul style="list-style-type: none"> <li>• Fournir une formation sur le plaidoyer et la mobilisation communautaire aux acteurs SMSP nationaux et locaux.</li> <li>• Soutenir la création d'un mécanisme de retour d'information entre les communautés et les autorités en charge d'organiser les services étatiques SMSP.</li> <li>• Faciliter les réunions entre les acteurs locaux et les décideurs.</li> <li>• Soutenir la contribution active des jeunes (notamment filles) et des acteurs locaux aux événements SMSP.</li> <li>★ Travailler avec des organisations qui peuvent aider à représenter la voix des minorités.</li> </ul>

© Adrienne Surprenant / MYOP pour Action contre la Faim





© Olivia Acland pour Action contre la Faim

## NOUS CRÉONS ET PARTAGEONS DES CONNAISSANCES

PRIORITÉS PROGRAMMATIQUES	OBJECTIFS 2025	INDICATEURS	INTERVENTIONS INDICATIVES
<p><b>IDENTIFIER, SÉLECTIONNER, TESTER, DIFFUSER LES SOLUTIONS INNOVANTES LES PLUS PROMETTEUSES</b></p>	<p>Les équipes SMSP d'Action contre la Faim identifient les domaines où les innovations sont les plus nécessaires. Ensemble, elles développent et testent de nouvelles approches et technologies pour répondre aux défis changeants du secteur SMSP.</p>	<p>% de bureaux pays développant et/ou pilotant des innovations répondant aux défis actuels du secteur SMSP.</p>	<ul style="list-style-type: none"> <li>Partager les innovations SMSP (ex. protocoles : EMDR –GTEP/IGTP, CBT, Emotional and stress management intervention ; e-santé - mobile tech, app) via NHF et informations dédiées au sein d'Action contre la Faim.</li> <li>Collaborer avec le secteur privé pour évaluer des solutions innovantes (ex: Latitudes, Lego, etc.).</li> <li>★ Contribuer aux initiatives internationales d'innovation SMSP (ex: changement climatique, cohésion sociale, e-santé).</li> </ul>
<p><b>GÉNÉRER DES DONNÉES FACTUELLES VIA LA RECHERCHE FORMELLE, INTERVENTIONNELLE ET OPÉRATIONNELLE</b></p>	<p>Des données probantes sur les interventions SMSP transformatives sont générées. Un programme pluriannuel de recherche scientifique et opérationnelle SMSP est élaboré, aligné sur les contributions des bureaux nationaux d'Action contre la Faim, de la stratégie de recherche Action contre la Faim et du programme de recherche de la communauté internationale SMSP.</p>	<p>% de bureaux pays menant des recherches alignées sur le programme pluriannuel de recherche SMSP d'Action contre la Faim.</p>	<ul style="list-style-type: none"> <li>★ Définir une stratégie de recherche SMSP en cohérence avec les stratégies de recherche et de plaidoyer ACF.</li> <li>Mettre en œuvre des projets de recherche opérationnelle en établissant une collaboration entre les bureaux nationaux, les ressources techniques SMSP, le personnel de recherche dédié d'ACF, les partenaires académiques, les partenaires techniques, les partenaires opérationnels et les bailleurs.</li> <li>★ Contribuer aux initiatives internationales de recherche en SMSP mettant en valeur les savoirs locaux et les savoirs expérientiels, et en promouvant la mise en place de recherches communautaires.</li> <li>Mener des recherches SMSP liées aux droits humains et aux inégalités de genre.</li> <li>Développer des partenariats avec des universités et des instituts de recherche nationaux et internationaux.</li> </ul>



## GÉRER L'INFORMATION POUR SOUTENIR LA PRISE DE DÉCISION OPÉRATIONNELLE

Un cadre de gestion des connaissances SMSP est développé pour aider à identifier, collecter, distiller, analyser et gérer le vaste corpus d'informations nécessaires à une prise de décision efficace et rapide pour les programmes SMSP dans des contextes complexes.

Un cadre de gestion des connaissances est développé.

- Élaborer un cadre de gestion des connaissances SMSP.
- Identifier, collecter analyser des données clés et réaliser des études SMSP.
- Organiser et partager les connaissances sous forme numérique (ex. sites web d'Action contre la Faim FR, communauté SMSP NHF).

## PARTAGER ET DIFFUSER LES CONNAISSANCES ET LES DONNÉES À L'EXTÉRIEUR D'ACTION CONTRE LA FAIM

Les principales ressources et données SMSP sont partagées en externe (sites web Action contre la Faim FR, ACF UK, MHPSS RG, ...).

Nombre de publications techniques rédigées ou co-rédigées par Action contre la Faim partagées avec la communauté internationale et rendues accessibles sur internet.

- Actualiser la page web SMSP d'Action contre la Faim FR en incluant les nouvelles publications, les sites web (M&E, AAC et SMPSP) en lien avec les équipes de communication, gestion des connaissances et de plaidoyer.
- Promouvoir la capitalisation et l'apprentissage des expériences dans le domaine de la SMSP.
- Partager/Diffuser les connaissances SMSP d'Action contre la Faim (manuels, briefs, articles) avec les groupes de travail internationaux et nationaux (ex. MHPSS.net).
- Promouvoir les ressources clés SMSP d'ACF et les publications de recherche à travers des communications et publications (ex. webinaires, posters, événements internationaux, séminaires universitaires).

## CONTRIBUER À LA PROFESSIONNALISATION DU SECTEUR

Des opportunités de développement professionnel et de formation sont offertes aux équipes SMSP d'Action contre la Faim et aux acteurs locaux afin de combler les lacunes en matière de ressources humaines du secteur SMSP.

Nombre de personnel Action contre la Faim et de partenaires qui ont suivi une formation liée à la SMSP dispensée par Action contre la Faim.

- Développer et diffuser la Stratégie SMSP 2023-2025.
- ★ Développer les SPEC SMSP (niveau 1 digitale, niveau 2 en présentiel).
- Développer un espace de travail collaboratif entre les différentes ressources techniques Action contre la Faim en SMSP.
- ★ Revoir la filière métier SMSP (emploi repère, compétence en incluant notamment les fonctions de coordination dans les fiches de poste du personnel SMSP pertinent).
- Intégrer officiellement des formations généralistes en santé mentale et psychologie afin de renforcer les capacités des instituts d'apprentissage locaux (ex. universités françaises et étrangères).
- ★ Participer au développement de curriculum universitaires locaux en SMSP ou à la structuration d'un diplôme universitaire en santé mentale dans un des pays d'intervention d'Action contre la Faim.



© Peter Caton pour Action contre la Faim

# SYNTHÈSE DES INTERVENTIONS PRIORITAIRES

2023

## STRUCTURATION SECTORIELLE

- Développer des stratégies sectorielles concernant le plaidoyer SMSP et les partenariats financiers, scientifiques et techniques.
- Revoir la filière métier SMSP.
- Mettre en œuvre une stratégie de systématisation des études socio-anthropologiques (réalisées si possible par des acteurs locaux/nationaux) en démarrage de projet.

## INNOVATION SECTORIELLE AUTOUR DES ENJEUX CLIMAT ET APPROCHES INTERSECTIONNELLES

- S'engager dans des partenariats et des coalitions internationales (one health, santé planétaire) là où Action contre la Faim intervient, concernant le dérèglement climatique et l'effondrement de la biodiversité et leurs impacts sur la santé mentale des femmes et des filles ainsi que les autres personnes marginalisées (migrants climatiques, personnes en situation de précarité notamment).
- Participer au développement d'approches et de recherches interventionnelles SMSP innovantes contributives à *One Health* ou à la santé planétaire permettant l'amélioration de la santé, du bien-être et la pérennité des êtres vivants et des écosystèmes: agroécologie, biomimétisme, bio-sourcing, gestion des risques de désastre, etc.
- Participer au développement d'approches SMSP transformatrices ciblant spécifiquement les normes patriarcales de genre, de race ou de classe dans les programmes de lutte contre les violences basées sur le genre, de santé sexuelle et reproductive ou encore de l'accès aux services essentiels au sein des parcours migratoires.

## PRODUCTION ET APPROPRIATION DES CONNAISSANCES

- Finaliser le guide SMSP & Réductions des Risques de Catastrophes (RRC), le manuel Renforcement des Systèmes de Santé Mentale ainsi que le Kit Urgence SMSP.
- Poursuivre le développement d'activités et protocoles ciblés (ex : EMDR, CBT) permettant d'accompagner les enfants et adultes souffrant de différentes formes de détresses psychologiques (dont trauma) et réduire la malnutrition aiguë (ex: *Baby Friendly Spaces*, soutien psychologique).
- Développer les SPEC SMSP (niveau 1 digitale, niveau 2 en présentiel).

## PARTICIPATION À L'AGENDA DE LA LOCALISATION DE L'AIDE

- Contribuer aux initiatives internationales de recherche en SMSP mettant en valeur les savoirs locaux et les savoirs expérimentiels, et en promouvant la mise en place de recherches communautaires.
- Participer au développement de curriculum universitaires locaux en SMSP ou à la structuration d'un diplôme universitaire en santé mentale dans un des pays d'intervention d'Action contre la Faim.
- Travailler avec des organisations qui peuvent aider à représenter et faire porter la voix des minorités.

2025





# INFORMATIONS LÉGALES

## COPYRIGHT

© Action contre la Faim France

Reproduction autorisée, moyennant mention de la source, sauf spécification contraire. Si la reproduction ou l'utilisation de données textuelles et multimédias (son, images, logiciels, etc.) sont soumises à autorisation préalable, cette autorisation annulera l'autorisation générale susmentionnée et indiquera clairement les éventuelles restrictions d'utilisation.

## REMERCIEMENTS

Ce document est le résultat d'un **processus collaboratif** débuté en septembre 2022 coordonné par Guillaume Pégon, Responsable du secteur Santé Mentale Soutien Psychosocial avec les apports de Karine Le Roch, Référente de projets de recherche SMSPE, l'ensemble des Référents Techniques Opérationnels d'Action contre la Faim France - Clara Bigel, Laetitia Clouin, Elisabetta Dozio, Alexandre Letzelter, Xuan Phan. Nous remercions également les responsables des secteurs techniques: Elise Lesieur, Cyril Lekiefs, Jean Lapegue ; la référente Genre et Protection, Tanit Iglesias Zayas ; le responsable du Service Technique Suivi Evaluation Redevabilité et Apprentissage, Fabien Cassan ; la responsable du Service Recherche & Analyse, Myriam Ait Aissa; la directrice déléguée au plaidoyer, Marie Becue; le directeur du département Expertise et Plaidoyer, Pascal Revault.

## CLAUSE DE NON-RESPONSABILITÉ

Le présent document vise à porter à l'attention du public les informations relatives aux initiatives et aux politiques d'Action contre la Faim France.

Notre objectif est de diffuser des informations exactes et à jour à la date de création.

Lesquelles :

- ont un caractère général et ne visent pas à aborder les circonstances spécifiques propres à une personne physique ou morale ;
- ne sont pas nécessairement complètes, exhaustives, exactes ou à jour ;
- renvoient parfois à des documents ou à sites externes sur lesquels Action contre la Faim n'exerce aucun contrôle et pour lesquels Action contre la Faim décline toute responsabilité ;
- n'ont en aucun cas valeur de conseil juridique.

La présente clause de non-responsabilité n'a pas pour but de contourner les exigences posées par les législations nationales en vigueur ou d'exclure la responsabilité d'Action contre la Faim de manière contraire aux exigences posées par les législations nationales applicables ni d'exclure sa responsabilité dans le cas où elle ne peut l'être en vertu des dites législations.





**SE NOURRIR - PRENDRE SOIN - S'EMANCIPER**

Action contre la Faim - 2022  
[www.actioncontrelafaim.org](http://www.actioncontrelafaim.org)

Pour plus d'informations, veuillez contacter :  
Action contre la Faim - France  
102 rue de Paris, 93100 Montreuil, France

**Guillaume Pégon**  
Responsable du secteur Santé Mentale Soutien Psychosocial  
[gpegon@actioncontrelafaim.org](mailto:gpegon@actioncontrelafaim.org)

